

Praktik

Program

1. Præsentation af Danmarks studenterundersøgelse vedr praktik fra de tre udbud. Evt Resultater fra sammen om evaluering?.
2. De 5 formater for studiedage: - blandt andet deltager vejledere på studiedage og de studerende tilbydes individuel vejledning både fagfagligt og i relation til arbejdet med præsentationsportfolien og prøven
3. PHER/trine og AHAR holder korte oplæg m resultater fra praktikprojektet: fokus på kommunernes forventninger og forhåbninger til praktikerne og koblingen mellem undervisningen og praksis gennem Det faglige selvportræt
4. Præsentation af forventningspapir fra Esbjerg kommune DTP (tidl præsenteret på national praktikkonference)

Danmarks studieundersøgelse

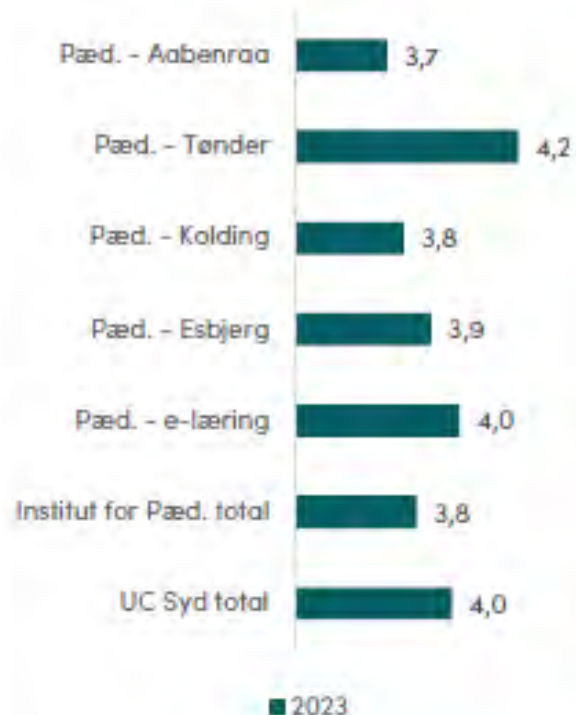
2. Uddannelse og praktik

Følgende spørgsmål er formuleret på tværs af professionshøjskolerne mhp. at afdække de studerende udbytte af praktik samt deres oplevelse af koblingen mellem teori og praksis.

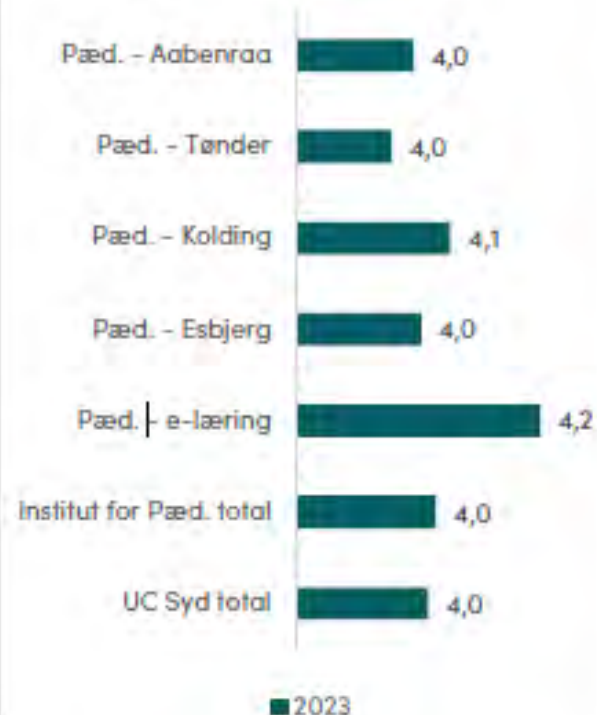
- Læringen hos mit praktiksted har været godt
- Jeg har kunne anvende viden fra min uddannelse til at løse opgaver i praktikken
- Jeg har modtaget god vejledning fra mit praktiksted undervejs i praktikken
- Mit praktikforløb har styrket min lyst til at arbejde inden for uddannelses professionsfelt/erhvervsområde
- Mine undervisere er gode til at hjælpe mig med at sætte mine erfaringer fra praktik ind i en faglig kontekst i undervisningen

Figur 2.1 og figur 2.2

2.1 Læringsmiljøet på mit praktiksted har været godt

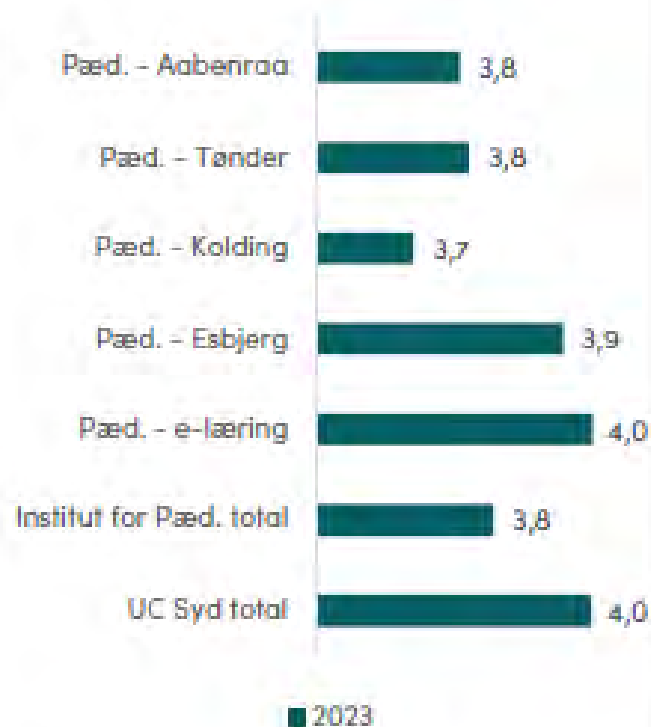


2.2 Jeg har kunnet anvende viden fra min uddannelse til at løse opgaver i praktikken

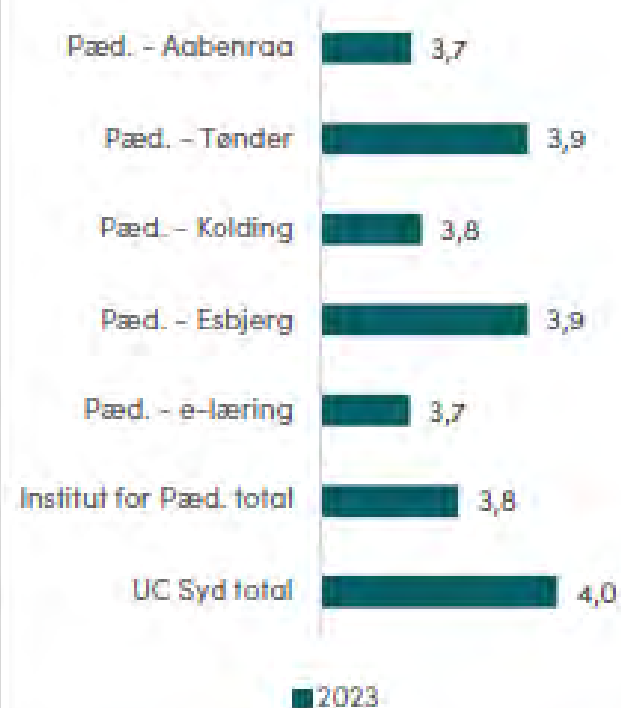


Figur 2.3 og figur 2.4

2.3 Jeg har modtaget god vejledning fra mit praktiksted undervejs i praktikken

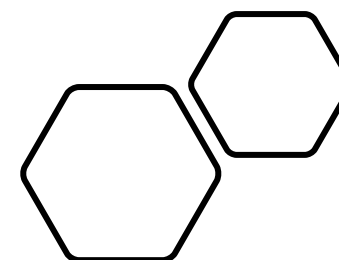
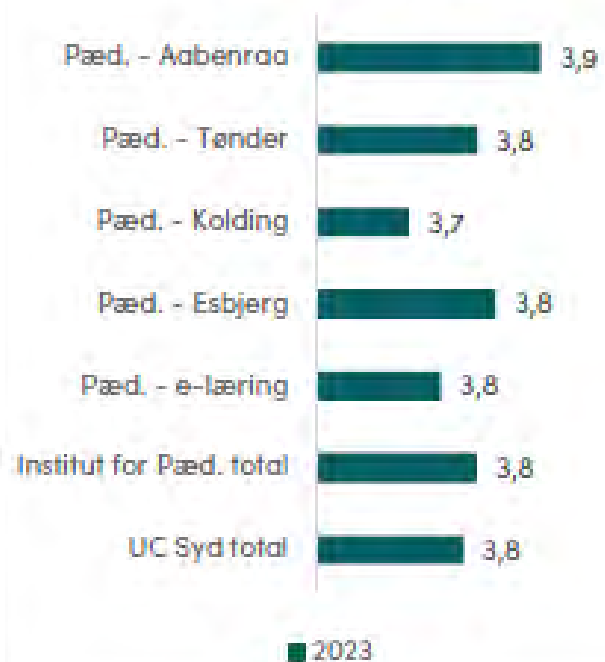


2.4 Mit praktikforløb har styrket min lyst til at arbejde inden for uddannelsens professionsfelt



Figur 2.5

2.5 Mine undervisere er gode til at hjælpe mig med at sætte mine erfaringer fra praktik ind i en faglig kontekst i undervisningen



5 formater for praktik

Alle fem formater skal inddrages i løbet af de ti studiedage i både 2. og 3. praktik og i mere begrænset omfang i de tre studiedage i 1. praktik – se nedenstående matrix.

	1. praktik	2. praktik	3. praktik
Inddrage de studerendes erfaringer fra praktikken	X	X	X
Understøtte samspillet mellem teori og praksis		X	X
Etablere øvelsesrum for studerendes handlekompetencer		X	X
Understøtte samarbejdet mellem praktiksted og uddannelsessted		X	X
Tilbyde den studerende vejledning i forhold til konkrete problemstillinger	X	X	X

Med afsæt i denne forståelse har vi udviklet følgende model for et format for studiedagene:



Et format indeholder tre niveauer, et Princip, et 'Skal' og et 'Kan':

Princip

Formatet baseres på et grundlæggende *princip*, som opfylder de overordnede krav i uddannelsesbekendtgørelsen og adresserer intentionerne i "Handleplan for en styrket pædagoguddannelse i Danmark".

Skal

Formatet sætter en obligatorisk ramme for studiedagen, som professionshøjskolen og den enkelte underviser *skal* følge. Dette niveau sætter således en konkret didaktisk ramme for studiedagen, men er samtidig åben for forskellige udformninger eller iscenesættelser.

Kan

Formatet indeholder en række forslag til eller eksempler på, hvordan studiedagen *kan* tilrettelægges. Dette niveau skal derfor ses som en slags inspirationskatalog, som den enkelte underviser enten kan plukke fra eller supplere med nye forslag og idéer.

Både *skal-niveauet* og *kan-niveauet* er i vid udstrækning inspireret af det empiriske materiale, som er tilvejebragt gennem tilbagemeldingerne fra undervisere i hele landet i foråret 2019, hvor vi indsamlede eksempler på Best Practice på studiedagene.

Eksempel

2. FORMAT

PRINCIP

Understøtte samspillet mellem teori og praksis

- Den studerende møder på praktikstedet mange forskellige ord og begreber i måden at tale om, forstå og begrunde den pædagogiske praksis. Dette princip skal bidrage til at udvikle den studerendes professionsprog og faglige begrebsapparat. Begreber hjælper os til at kunne tale sammen – ord og begreber er med til at definere praksis og måden, vi handler på i praksis. Dette princip skal dermed
- også bidrage til udviklingen af den (studerendes) pædagogiske praksis.

SKAL

Studiedagen *skal* bringe faglige begreber og begrundelser, som den studerende møder på praktikstedet, i spil

- Den studerende skal have udvalgt faglige begreber og begrundelser, som indgår i praktikstedets italesættelse af pædagogisk praksis.
- Den studerendes refleksion over og analyse af faglige begreber og begrundelsers betydning for pædagogisk praksis skal didaktisk rammesættes af underviseren.

KAN

Studiedagen *kan* indeholde:

- At den studerende medbringer faglige begreber og andre hyppigt anvendte begreber samt begrundelser fra praktikstedet, fx i form af tekstudsnit, citater, figurer og modeller.
- At den studerende medbringer en tekst, som har givet en AHA-oplevelse eller gjort en forskel i vedkommendes praktik.
- At den studerende medbringer en tekst, som har givet grundlag for faglig refleksion på praktikstedet.

Eksempel

4. FORMAT

PRINCIP

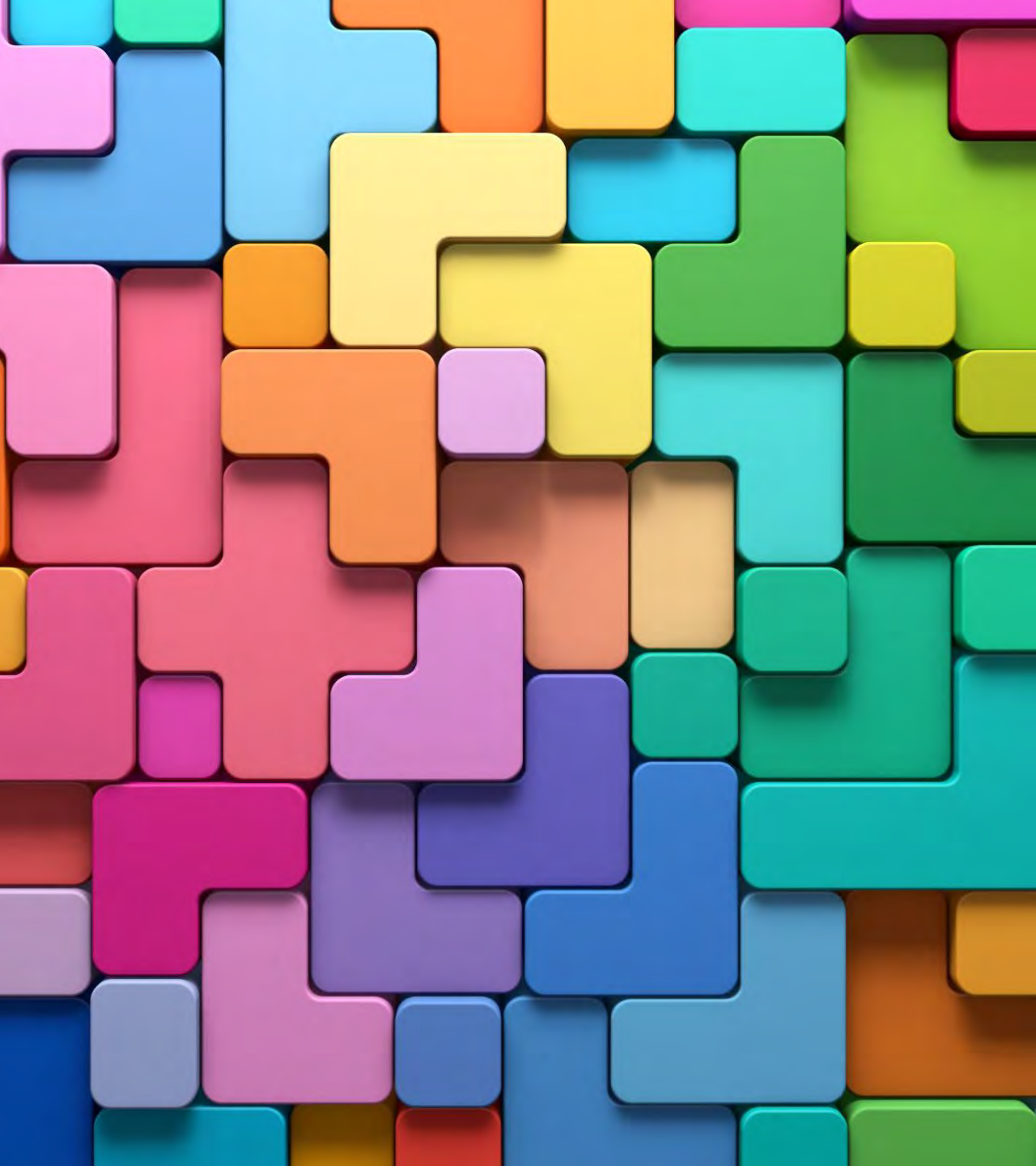
- **Understøtte samspillet mellem praktiksted og uddannelsessted**
- Dette princip skal bidrage til at understøtte den gensidige indsigt i og forståelse af de to læringsrum,
- praktiksted og professionshøjskole, gennem et direkte samarbejde om de studerendes læreprocesser.
- Samarbejdet kan etableres omkring forskellige temaer. Eksempelvis er det oplagt at samarbejde om
- udvikling af pædagogisk praksis som kompetenceområde for 3. praktik.

SKAL

- **Studiedagen skal give mulighed for, at praktikstederne aktivt involveres**
- a. Praktikstederne skal informeres om studiedagenes indhold og organisering
- b. Praktikstederne/praktikvejlederne skal inviteres til at deltage i en eller flere studiedage i
- løbet af uddannelsen

KAN

- **Studiedagen kan indeholde:**
- a. Årgangsbaserede processer, fx med fælles faglige oplæg og drøftelser
- b. Holdbaserede processer, fx med afsæt i aktuelle pædagogiske temaer og dilemmaer
- c. Gruppebaserede processer, fx i form



Praktikprojekt
Aabenraa

Styrker og barrierer i
eksisterende praksisser i
kommunerne i relation til
pædagogstuderendes
lønnede praktikker

Baggrund, formål og metode

Rehder m. fl. (2020) viser, at de pædagogstuderende oplever praktikken som det vigtigste læringsrum i deres uddannelse, men samtidig viser statistikken paradoksalt nok, at der er i praktikkerne, det største fald fra uddannelsen sker

Formålet med projektet er:

- at undersøge styrker og barrierer i eksisterende praksisser i kommunerne i relation til de pædagogstuderendes lønede praktikker på flere organisatoriske niveauer. (Hvordan konstitueres læringsrummet på praktikstedet?)

- undersøge, på hvilke niveauer der formuleres forventninger, forhåbninger og praksisser, der har betydning for studerendes læringsrum (og gennemførelse??) på deres konkrete praktiksted

Gennem semistrukturerede interviews med respondenter på niveau 1-3 (se nedenfor) undersøges styrker og barrierer i eksisterende praksisser i kommunerne på flere organisatoriske niveauer.

Den indhentede empiri analyseres med henblik på at undersøge barrierer, dilemmaer, styrker og muligheder i de eksisterende praksisser.

Den analytiske tilgang er eksplorativ – det er således afhængigt af de fund, der viser sig, hvad næste skridt i projektet bliver. For eksempel kunne det blive relevant at anlægge en diskursanalytisk- eller grounded theory tilgang til de semistrukturerede interviews, ligesom kvantitative spørgeskemaer til niveau 4 (udøvende niveau) kunne åbne op for en bredere indsigt.

Hovedspørgsmål

Hovedspørgsmål:

1: Intentioner, forhåbninger og praksisser

- a. Hvilke intentioner, forhåbninger og praksisser formuleres på dette niveau?
- b. Hvordan er de opstået/hvor kommer de fra?
- c. Hvordan er det godt for studerende og professionen/aftagerfeltet?
- d. Hvorvidt kommer intentioner og forhåbninger til udtryk i praksisser?

2: Samarbejde

- a. Hvordan er samarbejdet mellem aktørerne på dette niveau organiseret, herunder kontaktformer, hyppighed og andet?

3: Kommunikation

- b. Hvordan kommunikeres med niveauerne under og over dette niveau? (top – down/bottom up)

Interviewguide

Konklusioner

Det er uafklaret for de interviewede:

- Hvordan opgaven at have studerende generelt skal forstås på dette niveau (altså at være meduddanner og ikke kun ansættelsessted)
- Hvem der har problemet, når en studerede har problemer i praktikken
- Hvordan vejlederes vejledningsfaglighed vedligeholdes - og hvem der har ansvaret (fx for vejledernetværk)
- Hvor i kæden der opstår en reel opmærksomhed på den studs læringsrum?

-

- De interviewede forstår primært deres opgave ind i praktikken som at sikre egnede praktiksteder (jf Betænkning 1992) – selv om de godt kan se potentialer i at tænke praktikkerne mere strategisk i fht
- 1) at sikre, at der uddannes kvalitetsstærke pædagoger,
- 2) at gøre det lettere at rekruttere
- 3) endelig også, at de ved at arbejde med inst praktikkultur i fht kvaliteten af læringsrummet for studerende, også arbejder med inst selv som et lærings- og udviklingsrum for både stud og medarbejdere (lærende organisation).
- Der er således i vores analyse af interviewene en indikation på at kommunerne godt selv kan se potentialet i at arbejde mere strategisk og didaktisk (begrunde, planlægge, gennemføre og evaluere) med deres udd opgave

Tiltag

- På baggrund af analyser af interviews pege på mulige organiseringer af samarbejdet mellem kommuner og pædagoguddannelse om praktik, så det gavner læringsrummet/kvaliteten af uddannelsen på praktikstedet, men også institutionernes generelle praksis (lærende organisation)
- Igangsætte forskellige tiltag/prøvehandlinger i samarbejde med kommunekontakter, der skaber fokus på den studerendes læringsrum fra forvaltningsniveau over lederniveau til vejlederniveau med henblik på at skabe lokale løsninger i samarbejde med det lokale UC
- Eksempel Esbjerg Kommune DTP:

Institutionslederens rolle

- Sørger for diverse adgange til systemer, så de fungerer fra første arbejdsdag.
- Sørger for at den studerende har adgang til PC/IPad.
- Sikrer at den studerende møder AMR.
- Forventningssamtale i den første mdr. i praktikken om den studerendes rolle i institutionen.
- Løbende sparring med vejleder om den studerendes læringsforløb.
- Aftale den studerendes rolle til persona-lemøder, evt. fast punkt og små oplæg / nedslag undervejs.
- Sikrer at den studerende bliver tilpas udfordret.
- Står for en eller flere informationsmøder, evt. fælles for studerende.
- Afsluttende samtale med den studerende med fokus på læring der tages med videre.
- Kan etablere netværk for studerende og praktikvejledere.

Mulighed for netværk for praktikvejledere og studerende

- Evt. fagligt netværk for praktikvejledere til sparring og fortsat udvikling af uddannelsesopgaven i institutionen (evt. i området).
- Evt. facilitere møder med andre studerende på tværs i kommunen/området
 - Fælles vejledning der tager udgangspunkt i de studerendes portfolio og med en vejleder som tovholder på dialogen/refleksionen.
- Evt. sparringsmøder i området for vejledere og studerende, med fokus på vidensdeling i arbejdet med praktikmålene.

Evaluering af den studerende og praktiksted

- Løbende feedback til den studerende og evaluering på pædagogiske forløb.
- Løbende opmærksomhed på den studerendes trivsel.
- Afholdelse af 2/3 samtalen jf. regler for denne.
- Evaluering af den studerendes praktikforløb efter praktikprøven. Vejleder evaluerer forløb med leder og efterfølgende feedback og dialog med den studerende.
- Den studerende evaluerer praktikinstitutionen.
- Den studerende får afsat tid til besvarelse af det tilsendte spørgeskema - *Sammen om Uddannelsesevaluering* (sendes til den studerendes studiemail). Der inviteres til dialog ml. praktikinstitution og den studerende om spørgsmålene i evalueringen.

Procedure ved bekymring omkring den studerende

- Kontakt til UC Syd såfremt den studerende har udfordringer i praktikken.
- Tidlig reaktion ved bekymring omkring den studerende.



Rammer for den gode praktik

Praktikinstitutionskriterier for daginstitutioner

Praktikken i pædagoguddannelsen er en betydningsfuld del af uddannelsen, og det er derfor vigtigt, at praktikinstitutionen har fokus på at skabe et godt uddannelsessted for den studerende. Praktikinstitutionen har til opgave at opstille rammerne for et lærings- og arbejdsmiljø, der understøtter den studerendes trivsel og læring. Praktikinstitutionen arbejder ud fra uddannelsesplanen og medvirker til at skabe sammenhæng mellem det teoretiske indhold i uddannelsen og praktikinstitutionens praksis.

En arbejdsgruppe bestående af daginstitutionsledere, praktikvejledere og repræsentanter fra UC Syd og B&K Forvaltningen har i 2022 udarbejdet

en række kriterier for den gode praktik. Kriterierne er ikke en udtømmende oversigt, men består af en række væsentlige forhold som praktikinstitutionen bør have opmærksomhed på, i arbejdet med at sikre en god uddannelsesramme for den studerende.

Det vil være hensigtsmæssigt, at praktikinstitutionen kontinuerligt har studerende i praktik, så de opbyggede erfaringer og kompetencer vedvarende inddrages i arbejdet med at udvikle kvaliteten som uddannelsessted. Praktikinstitutionskriterierne vedrører alle praktikkerne i daginstitutionerne, herunder både de lønnede og ulønnede praktikker.

Introduktion/modtagelse af den studerende

Inden opstart

- Vejleder og leder sørger for, at der er opdaterede uddannelsesplaner og praktikstedsbeskrivelse i Praktikportalen.
- Forældre og medarbejdere er informerede om, at der kommer en studerende. Leder sikrer, at alle medarbejdere tager ansvar for den studerendes læringsmiljø.
- Opstartsmøde med leder, vejleder og den studerende inden praktikstart. Introduktion til afdelingen hvor vejleder orienterer om forventninger til den studerende med udgangspunkt i uddannelsesplanen. Den studerende præsenterer sig selv og fortæller om tidligere praktikker og evt. udviklingspunkter fra disse. Der er rundvisning i daginstitutionen ved praktikvejlederen. Der udleveres arbejdsplan, daginstitutionens læreplan og evt. øvrige materialer.

I opstarten

- De første to uger tilrettelægges, så den studerende følger vejleder så vidt det er muligt, og vejleder introducerer den studerende for følgende: Daginstitutionens kultur, institutions-logikker, rutiner, opgaver, overblik over børn på stuen og relevante opmærksomheder.
- Præsentation af den kommunale organisation og kommunale politikker, herunder Børn & Ungepolitikken.
- Rammesætning og forventningssamtale i forhold til rammerne for den gode praktik.
 - Personalepolitik, AMR, procedure for sygemelding mm.
 - Rammer for en god vejledning (se pkt. *Kvalitet i praktikvejledningen*).

Læringsmiljøet i daginstitutionen

- Alle kollegaer tager ansvar for at vejlede i hverdagens praksis.
- Frihed til at prøve ting af, legitimt at fejle og fælles drøftelser af erfaringer med praksis.
- Læringsmiljøet skal tilskynde til, at den studerende kan arbejde selvstændigt og være nysgerrig på den pædagogiske praksis og børnenes læringsmiljø.
- Fast deltagelse af studerende på personalemøder
 - Den studerendes rolle drøftes mellem vejleder og studerende. Den studerende kan evt. præsentere noget.
- Vigtige elementer i læringsforløbet, som den studerende deltager i:
 - Samtaler med vanskeligt indhold, tværprofessionelle samtaler mm.
 - Åbnevagt og lukkevagt.
 - Den studerende er inddraget i indkøring af nye børn på stuen.

- Den studerende er med til at arbejde i de forskellige moduler i H&H, DPU m.m.
- Deltager i forældresamarbejdet, den daglige dialog, forældresamtaler, arrangementer.
- Den studerende er lovholder i pædagogiske forløb. Der vil være øget ansvar til den studerende i praktik 2 og 3.
- Den studerende deltager sammen med det resterende personale i planlægningen af pædagogiske forløb og aktiviteter i praktik 2 og 3.
- Den studerende deltager i møder, særligt i refleksionsmøder på grupperne og bliver inddraget i de tiltag, der besluttet omkring børnene på gruppen i praktik 2 og 3.
- Ledelse og kolleger har ansvar for løbende at vise interesse for den studerende, og at pågældende oplever sig inkluderet på arbejdspladsen.

Kvalitet i praktikvejledningen

- Vejleder og studerende drøfter ved praktikopstart, hvordan de arbejder med portfolio.
- Praktikvejledning skal være konkret og tage udgangspunkt i portfolio, som den studerende sender til vejleder forud for vejledningen.
- Portfolio = dagsorden til vejledning.
- Den studerende skal have gennemtænkt, hvad vedkommende ønsker vejledning i, og kunne formulere det for vejlederen.
- Vejlederen skal ikke formidle sine egne handlingsforslag, men få den studerende til at redegøre for sine og forholde sig til disse.
- Vejlederens vigtigste opgave er at lytte og være nysgerrig på den studerendes tanker og refleksioner.

Struktur for praktikvejledningen

- Plan for praktikken måneder i forhold til videns- og færdighedsmål.
 - Hvad skal vi have fokus på og hvornår (a,b,c i uddannelsesplanen).
 - Den studerende skal indsende portfolio relateret til planens tematikker. F.eks. "den første måned arbejder vi med relationer". Her skal den studerende forud for hver vejledning sende portfolio relateret til oplevelser med relationer.
- Der skrives refleksionsnotat efter vejledning.
 - Ikke et referat, men notat hvor den studerende nedskriver hvad vedkommende har lært eller reflekteret over i forbindelse med vejledningen. Vigtigt at drøfte med den studerende hvordan og hvorfor man arbejder med refleksionsnotater, og hvordan det kan anskues som en del af læringen i praktikken.

Praktikvejlederens rolle

- Det tilstræbes, at der i praktikinstitutionen er en pædagog, der har diplomuddannelsen i vejledning.
- Er sparringspartner der forholder sig nysgerrig, reflekterende og udfordrende overfor den studerendes tanker, holdninger og handlinger.
- Giver løbende feedback på den studerendes læring.
- Er lyttende og interesserer sig for den studerende som person og kollega.
- Inddrager den studerende i de beslutninger og den sparring der foregår på stuen og i daginstitutionen.
- Sikrer at den studerende deltager i udarbejdelse af dokumentations- og vurderingsopgaver, ex. fokuspunkter og dialogprofiler samt deltager i forældresamtaler.

- Præsenterer den studerende for relevant litteratur.
- Hjælper med at koble teori og praksis, herunder at skabe sammenhæng mellem studiedagene på UC Syd og praktikstedets praksis.
- Holder sig opdateret i Praktikportalen.
- Deltager i "Praktik Kick Start" og studiedag.
- I samarbejde med den studerende informeres personalegruppen om den studerendes praktikforløb og indhold for praktikken.
- Lave en vejledningsplan for praktikperioden.
- Har læst den studerendes portfolio forud for vejledning.